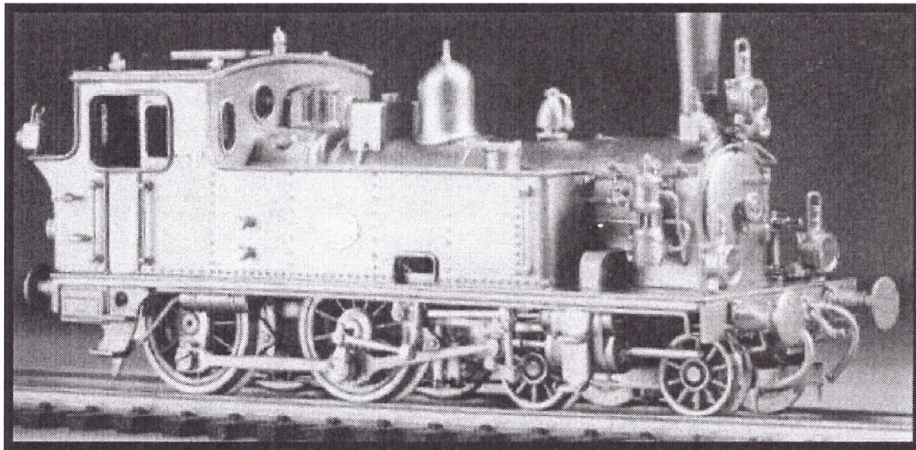


NS -7001-7010 NCS - 41-50



Kit Reference

E198

(HO Scale)

DJH ENGINEERING LTD,
PROJECT HOUSE,
CONSETT BUSINESS PARK, VILLA REAL, CONSETT,
CO. DURHAM. DH8 6BP ENGLAND.

TEL: (0044) 1207 500050 FAX: (0044) 1207 599757

Email: sales@djhmodelloco.co.uk Web: <http://www.djhmodelloco.co.uk>

NS 7001-7010

Een serie van tien 2-B tenderlocomotieven, tussen 1899 en 1903 in Duitsland gebouwd, voor de lokaallijnen van de NCS. Tijdens de dienstjaren bij de NS werden zij o.a. ingezet op de Haarlemmermeerlijnen. De NS 7001 en 7006 werden als laatste exemplaren in 1954 afgevoerd.

Algemene tips voor het bouwen.

Zorg ervoor dat alle delen schoon en zonder gietresten zijn. Bij de witmetalen delen gietresten verwijderen met een scherp mesje, enige malen langs de braam slijpen is meestal voldoende, lukt dit niet dan met een naaldvijltje voorzichtig glad werk maken. Zorg er steeds voor de oorspronkelijke gietvorm niet aan te tasten. Aanbevolen wordt de witmetalen delen met een zachte kwast te reinigen en in een warm licht zeepsopje af te wassen. Goed laten drogen alvorens verder te verwerken. Pas de witmetalen delen eerst "droog" alvorens ze te lijmen. Controleer alle boringen op de juiste diameter en ruim ze zo nodig op met een boor van de juiste maat of een rondvijltje.

De geëtste messing delen op een keiharde ondergrond met een scherp mes uit de etsplaat verwijderen, pas op dat de delen niet buigen, het is erg moeilijk ze weer in de oorspronkelijke vorm te krijgen. Om later een betere hechting van de laklaag te bevorderen bevelen wij aan de messing delen een half uurtje in verdunde azijn te leggen.

Witmetalen-en messing bouwkits kunnen gelijmd of gesoldeerd worden. Daar witmetaal een laag smeltpunt heeft, is het solderen hiervan slechts voor de ervaren modelbouwer weggelegd. Wij raden U aan deze delen te lijmen met de "Automatic Pen", superlijm van "Bison". De delen eerst zonder lijm tegen elkaar houden, passen ze perfect dan op één zijde een dun filmpje superlijm aanbrengen en stevig aandrukken, na 10 seconden zit het vast.

Een goede raad: Werk heel nauwkeurig en haast U nooit!
Veel genoegen bij het bouwen van Uw locomotief.

SCHILDEREN

De locomotieven en tenders moeten zodanig worden bijgeschilderd, dat het uiterlijk aanzien niet te wensen overlaat.

De beschildering moet plaats hebben in de volgende kleuren:

ZWART

Voetplaat, frame binnen en buiten en alle lager gelegen delen, behalve de bufferzijde der bufferbalken en de voorzijde der bufferschijven.

Wielen.

Draagveren, ook als deze boven de voetplaat zijn geplaatst.

Wielkasten aan de rondgaande bovenzijde en aan de achter-en binnenzijde.

Rookkast en schoorsteen.

Windleiplaten.

Machinistenhuis inwendig.

Dak van het machinistenhuis.

Ketel binnen het machinistenhuis.

Kolenbakken inwendig.

Water-en kolenbakken aan de bovenzijde uitwendig.

Gereedschapkasten in - en uitwendig.

Voorwand van de tender.

Stalen pijpen.

Banden om ketelbekleding en om bekleding voorwarmer, voedingpomp en luchtpomp.

Deksels en flenzen van voorwarmer, voedingpomp en luchtpomp.

Gietstalen appendages.

Lantaarnijzers, stoeltjes, voettreden, enz.

Grond van de spoorwegnummerplaat.

Stootvlak van bufferschijven rangeerlocomotieven en tenders.

Lantaarns.

GROEN

Ketel tussen rookkast en machinistenhuis met stalen dom - en veiligheidsbekleding en met afsluitrand tussen langsketel en rookkast.

Machinistenhuis uitwendig, behalve het dak.

Kolen - en waterbakken uitwendig, behalve de bovenzijde en voorwand van de tender.

Wielkasten aan de voorzijde, indien boven de voetplaat gelegen.

Bekledingsplaat van voorwarmer, voedingspijp en luchtpomp, indien boven de voetplaat gelegen.

H = Grote herstelling
P = Persen (4-jaarlijks
ketelonderzoek)
K = Ketelonderzoek (7 - resp. 8 -
jaarlijks)
S = Schilderen

Achter deze letters wordt de datum aangegeven en wel moet achter H de datum van de proefrit worden vermeld, achter P en K de datum van het persen en achter S de datum van het schilderen. De datum achter de letter P is alleen aan te brengen als deze later valt dan die van K.

De opschriften zijn bij de locomotieven links vóór en bij de tenders rechts achter op het frame of op een geschikt ander ter plaatse aanwezig deel, beneden de voetplaat gelegen, te schilderen.

Kleuren: Zwart: Ral 9005
Groen: Ral 6007
Rood: Ral 3000

De groene zijvlakken van het machinistenhuis, de kolen - en waterbakken en de zij - en achtervlakken van de tender, zijn af te zetten met zwarte banden.

ROOD

Bufferbalken aan de bufferzijde.

WIT

Nummer op de voorbufferbalk.
Opschriften op depôtplaatje en andere geschilderde opschriften.

GEEL

Nummer op de achterwand van de tender of de tenderloc.

ONGESCHILDERD

De volgende delen blijven ongeschilderd en zijn blank:
Alle drijfwerkdelen incl. wentelas, leibanen, handelstang, koppelstangen en schroefhandel.
Cilinderdeksels en flenzen, voor zover bewerkt, van buitenliggende cilinders.
Regulateursleutel.
Handremstang met kruk.
Scharnieren en sluithandels rookkastdeur.
Balieijzers.
Alle bronzen appendages, voor zover deze zijn bewerkt.
Alle koperen pijpen, indien deze zijn gepolijst.
Stootvlak van bufferschijven (behalve van rangeerlocomotieven en tenders).
Rand, letters en cijfers op de spoorwegnummerplaat, het voorraadsplaatje en het snelheidsplaatje.
Spoorwegketelnummerschild.

OPSCRIFTEN

Op de locomotieven en tenders moeten de volgende opschriften betr. grote herstelling, ketelenderzoek en schilderen worden aangebracht en wel:

Op de locomotieven door de letters H, P, K en S en op de tenders door de letters H en S.

De betekenis van deze letters is:

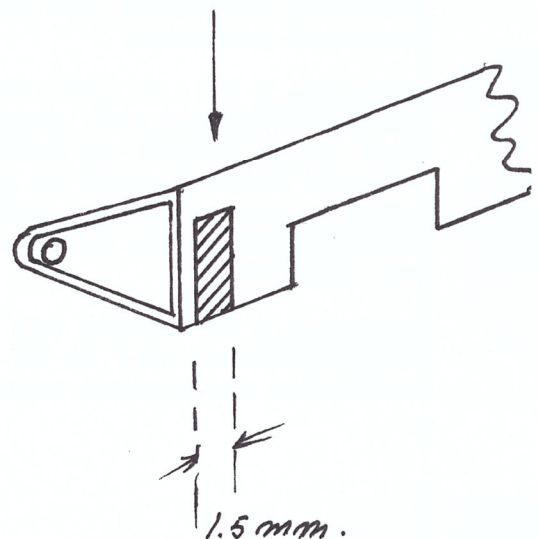
BOUWBESCHRIJVING

Tekening 1 (nr.1t/m 38)

Zet m.b.v. de nummers 15 t/m 23 de gearbox in elkaar. Soldeer eerst de lagerringen(16) x2 aan de binnenkant van de zijplaten (15 en 23) .Lijm nu de as (17) in de linkerzijde (15), met een druppeltje olie tandwiel(18) en ring (19) op de as (17) schuiven.Bevestig nu motor(62) met twee kruiskopschroeven (64)x2 aan motorplaat (63). Zet nu de gehele gearbox en de motor met de schroeven (21)x2 en (65)x2 (zie ook tekening twee) en afstandsbussen (22)x2 en (66)x2 in elkaar. Schuif de beide aslagers met dunne flens (26) x2 over de as (20). Pas de lagers (26) in de beide chassishelften (1) en (8). Monteer het chassis m.b.v. afstandsblokjes (2) x2 en schroeven m2 ,x4. Soldeer beide afstandsplaten (6) en (7) tussen de chassisplaten. Indien gewenst de gemonteerde Euroschacht (4+5) aan de achterzijde plaatsen.Motorzadel (61) op plaat (6) lijmen en motor met druppeltje lijm op (61) bevestigen. Controleer nu de soepele loop van de tandwielen. Lijm de balansgewichten (31) en (32) op de wielen, klein achter, groot voor.Monteer nu de wielen en de asringen (29) x4 op de assen (geïsoleerde wielen rechts) met de asmoeren (30) x4.Wielen links en rechts 90 graden laten verscherven. Met de delen (12),(13)en (14) stroomafnemer aan rechter chassisplaat monteren en verbinden met de motorpool.Andere pool verbinden met het chassis. U kunt nu een proefrit maken. Controleer of de loc de in de juiste richting rijdt, anders ompolen. Remblokken (37)x4 op remblokhangars (36)x4 bevestigen m.b.v. 0,7 mm messingdraad en druppeltje superlijm. Beremming monteren aan omgebogen lipjes aan bodemplaat (34)(vouwen van de lipjes vertinnen) m.b.v. 0,7 mm messingdraad. Veerpakketten (35)x4 onder de bodemplaat lijmen. Naast het tandwiel is het noodzakelijk de pasnokjes van het veerpakket weg te vijlen.Schroef m2 x16 (10)inkorten tot 11 mm en met moer m2(11) in achterste gat van plaat (7) vastzetten.

Tekening 2

Van drijfwerkdrager (40) einden omvouwen en de vouwnaad vertinnen.Aan de uiteinden een gleufje van 1,5 mm aanbrengen met een slijpschijfje of een vijltje. Drager nu op chassis bevestigen met schroef (39) m2 x1,5. Cilinders (48)x2 opbouwen met delen (49) t/m (53) en (55) en (56). Cilinders in chassis lijmen.Leibanen (54)x2 tussen cilinder en drager klemmen en aan (40) vast solderen. Drijfstang (43)x2 met schroef (44) en moer(47) aan kruiskop bevestigen. Zuigerstang tot 12 mm inkorten. Koppelstangen (41)x2 bevestigen met schroef (42)x2. Drijfwerkdrager (40) van chassis losnemen en kruiskop over de leibaan schuiven.



Tekening 2 (vervolg)Nr.39 t/m 79

De schaarstang en de schaar met schroef (57) en moer (59) vastzetten aan (40). Drijfstang (43) aan drijfwiel bevestigen met schroef (60) door excentriek, aan excentriekstang. 40 weer vastzetten op chassis.Uit 1 mm messingdraad zuigerschermpijpen in voorzijde cilinderdeksel lijmen(ca. 8 mm lang.) Bogie opbouwen uit de delen (67) t/m(77) en aan chassis bevestigen. Bij het vastzetten van de bodemplaatjes (69)x2 de assen met een druppeltje olie smeren om te voorkomen dat de lijm tussen de assen cappileert.

Tekening 3, Nr 80 t/m 113.

We moeten nu een keuze gaan maken welke uitvoering we van ons model willen maken.Vele verbouwingen waren kenmerkend tijdens het bestaan van deze serie. Uitgebreide informatie vindt U in het boek "de Ned.Centraal Spoorweg Mij" van N.J. van Wijck Jurriaanse.In deze bouwbeschrijving kiezen we de uitvoering midden dertiger jaren.Na 1929 hadden alle machines een oververhitter en dus een langere rookkast. In 1924 werd een zandkist op de ketel geplaatst achter de stoomdom, de stoombel verhuisde voor de stoomdom.(In 1938 werd de bel weer verwijderd.) Midden twintigerjaren werden alle machines uitgerust met NS hulsbuffers. In de dertiger jaren werd de duplexpomp vervangen door een enkelvoudige pomp. De NS 7001-7005 hadden geen fabrieksplaten. Tijdens de tweede wereldoorlog verdween de koperen sierrand van de schoorsteen.Na de oorlog werden aan de linkerzijde van de kolenbak twee voettreden geplaatst. Aan de achterzijde voetplaat (80) 1mm wegvijlen van de schroefbussen, anders past achterzijde kolenbak(116) niet.Binnenschot (85)x2 aan waterkasten lijmen. Linker en rechterwaterkast samen met brilplaat(84) op voetplaat lijmen.Bufferbalken (88) samenstellen met delen (107 t/m110) Uit 0,4 mm messingdraad rangeerhandgrepen buigen en aan onderzijde bufferbalk bevestigen. Lange Rookkast (82) aan ketel(81) lijmen. De kleine beschermkasten(95)x2 aan zijkant rookkast lijmen. Ketel op voetplaat vastzetten met schroef m2 x8. Vuldeksels(93)x2 op waterkasten plaatsen.Pomp (99) met leidingen (zie tekening 5) plaatsen.Lantarens, en handgrepen op machinistenhuis en rookkast plaatsen.

Tekening 4 nr 114 t/m 147

Achterbrilplaat(114) plaatsen en achterkant kolenbak(116), naar keuze deksel op kolenbak(117) of kolenimitatie(118).Alle overige delen kunnen nu geplaatst worden. De zandkist aan beide zijden voorzien van twee zandleidingen(0,4 mm messingdraad).Dak van het machinistenhuis pas vastzetten na het spuiten.

Tekening 5 Nr 148t/m 149

Pompregulator(148) in VS leiding naar pomp plaatsen. Leidingen aanbrengen volgens tekening.

LIJST VAN ONDERDELEN.Tekening 1

- ✓ 1. Linkerzijde chassis
- ✓ 2. Afstandsblok 2x
- 3. Schroef m2 voor 2, 2x
- ✓ 4. Euroschacht top
- ✓ 5. Euroschacht onder
- ✓ 6. Afstandsplaat achter
- ✓ 7. Afstandsplaat voor
- ✓ 8. Rechterzijde chassis
- 9. Schroef m2 voor 2,2x
- 10. Schroef m2 x16
- 11. Moer m2
- ✓ 12. Plastic nagel
- ✓ 13. Stroomafnemer
- ✓ 14. Ring voor 12 2x
- ✓ 15. Gearboxzijde links
- ✓ 16. Aslager 2x
- 17. As
- ✓ 18. Tandwiel 20/10
- ✓ 19. Ring
- ✓ 20. Tandwielas
- ✓ 21. Schroef
- ✓ 22. Messing pijp lang
- ✓ 23. Gearboxzijde rechts
- ✓ 24. Wiel ongeïsoleerd 2x
- ✓ 25. Wiel geïsoleerd 2x
- ✓ 26. Aslager dunne flens 2x
- ✓ 27. Aslager 2x
- ✓ 28. As
- ✓ 29. Asringen 4x
- ✓ 30. Asmoer 4x
- ✓ 31. Balansgewicht klein 2x
- ✓ 32. Balansgewicht groot 2x
- ✓ 33. Moerplaat 4x
- ✓ 34. Bodemplaat
- ✓ 35. Veerpakket 4x
- ✓ 36. Remblokhanger 2paar
- ✓ 37. Remblok 2 paar
- 38. Schroef m2

0,5 mm messingdraad
 0,7 mm messingdraad
 1,0 mm messingdraad
 draad geïsoleerd

Tekening 2

- E 39. Schroef m2 T
- T ✓ 40. Drijfwerkdrager E
- T ✓ 41. Koppelstang 2x E
- E ✓ 42. Krukpenschroef T
- E ✓ 43. Drijfstang 2x E
- E ✓ 44. Schroef 3/16 CH T
- E ✓ 45. Ring 2x E
- E ✓ 46. Kruiskop+stangen T+E
- T ✓ 47. Moer voor 44 2x T
- T ✓ 48. Cilinder 2x WM
- T ✓ 49. Schuifdeksel voor WM
- P ✓ 50. Cilinderdeksel v. WM
- E ✓ 51. Condensafvoer 2x E
- P ✓ 52. Cilinderd. achter WM
- E ✓ 53. Schuifdeksel achter WM
- T ✓ 54. Leibaan 2x E
- T ✓ 55. Trap 2x E
- T ✓ 56. Traptrede 2x E
- E ✓ 57. Schroef 3/16 CH T
- T ✓ 58. Stuurstang E
- T 59. 16 BA moer 2x T
- T 60. 12 BA schroef 2x T
- E ✓ 61. Motorzadel WM
- T ✓ 62. Motor
- T ✓ 63. Motorplaat E
- T 64. Motorschroef 2x T
- T 65. Schroeven 2x T
- T ✓ 66. Messingpijp kort T
- E ✓ 67. Bogiechassis WM
- T ✓ 68. Bogiewielen 2x T
- E → 69. Bodemplaat 2x WM
- E ✓ 70. Railruimer E
- E ✓ 71. Euroschacht top E
- E ✓ 72. Euroschacht onder E
- WM ✓ 73. Messingpijp T
- E ✓ 74. Veer T
- E 75. Ring 0 2mm E
- T 76. Ring 0 1,6 mm E
- 77. Moer m2
- 78. m2 x 8mm CH T
- 79. Schroef m2 2x T

WM Witmetaal
 E Etswerk
 P Plastic
 T Kant en klaar
 LW Messing gietwerk

0,7 mm messingdraad

Tekening 3

✓80. Voetplaat	WM
✓81. Ketel	WM
✓82. Rookkast lang NS	WM
✓83. Rookkast kort NCS	WM
✓84. Brilplaat	WM
✓85. Binnentankschot	WM
✓86. Loc.zijde links	WM
✓87. Loc.zijde rechts	WM
✓88. Bufferbalk 2x	WM
✓89. Veiligheid	WM
✓90. Klimtrede 2x	E
91. Handgreephouders kort 4x	T
✓92. Kranen 2x	LW
✓93. Tankdeksel 2x	WM
94. Handgreephouders kort	T
✓95. Schermkast klein NS 2x	WM
✓96. Schermkast groot NCS 2x	WM
97. Handgreephouders middel	T
✓98. Duplexpomp NCS	WM
✓99. Enkelvoudige pomp NS	WM
✓100. Peillantaren 2x	WM
✓101. Lantaren	WM
✓102. Lantaren	WM
✓103. Lamphouder	E
104. Handgreephouders kort	T
✓105. Bufferhuis NCS	WM
✓106. Buffer plat NCS	LW
✓107. Buffer plat NS	WM
✓108. Koppelhaak	WM
✓109. Remslang NCS	LW
✓109a Remslang NS 2x	LW
✓110. Buffer rond NS	WM
✓111. Buffer rond NCS	LW
✓112. Bufferhuis NCS	WM
✓113. Beglazing	P
✓0,4 mm messingdraad	
✓0,5 mm messingdraad	

Tekening 4

✓114. Brilplaat achter	WM
✓115. Dak mach.huis	WM
✓116. Achterzij kolenbak	WM
✓117. Deksel kolenbak	WM
✓118. Steenkool	WM
✓119. Stoomdom	LW
✓120. Schoorsteen na WO2	WM
✓121. Schoorsteen voor WO2	WM
✓122. Rookkastdeur	WM
✓123. Sluiting Rookkastdeur	LW
124. Grijpstanhouder Mid.2x	T
✓125. Krik 2x	WM

Tekening 4 (vervolg)

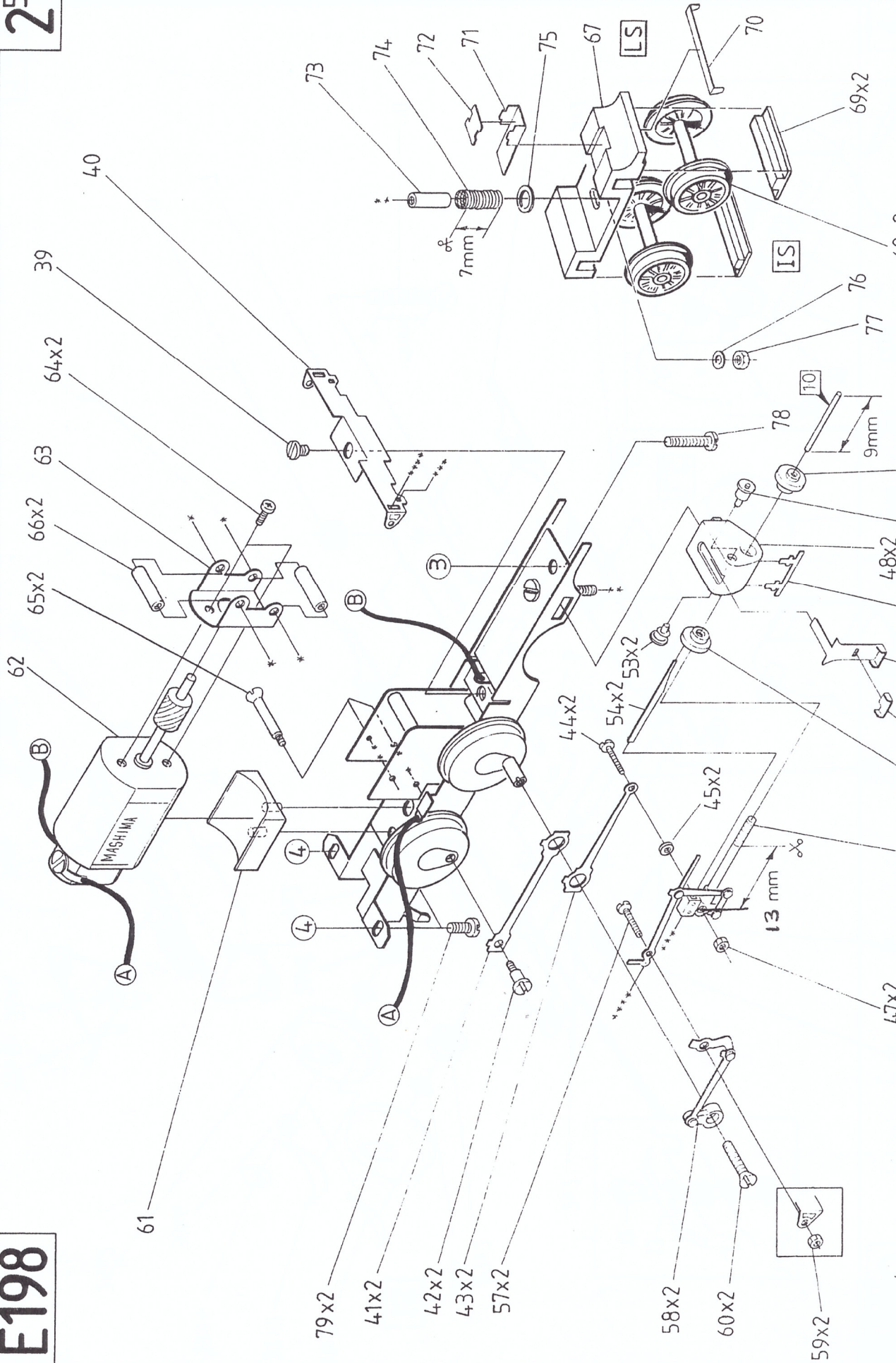
126. Handgreephouders	T
✓127. Grote bel NS	LW
✓128. Kleine bel NCS	LW
✓129. Zandkist NS	WM
130. Handgreephouders	T
✓131. Achtertrappen 2x	WM
✓132. Klimtrede 2x	E
✓133. Bufferhuis NCS	WM
✓134. Buffer NCS	LW
✓135. Buffer NS rond	WM
✓136. Remslang NCS	LW
✓136a. Remslang NS	LW
✓137. Koppelhaak	WM
✓138. Buffer NS plat	WM
✓139. Buffer NCS plat	LW
140. Bufferhuis NCS	WM
141. Lamphouder 2x	E
142. Lantaren 2x	WM
143. Lamphouder	E
144. Lantaren	WM
145. Peillantaren 2x	WM
146. Fluit	LW
147. Glasplaat	P

0,4 mm messingdraad

0,5 mm messingdraad

Tekening 5

148. Pompregulator	LW
149. NS Platen 2x	E
0,4 mm messingdraad	
0,5 mm messingdraad	



E198

113

89

84

100x2

0.4

81

85x2

87

90x2

91x4

92x2

94x2

97x2

95x2

96x2

0.4

0.5

86

0.4

101x2

102

103

104

82

105

106

107

108

110

111

112

109

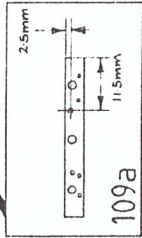
109a x2

83

80

2

88x2

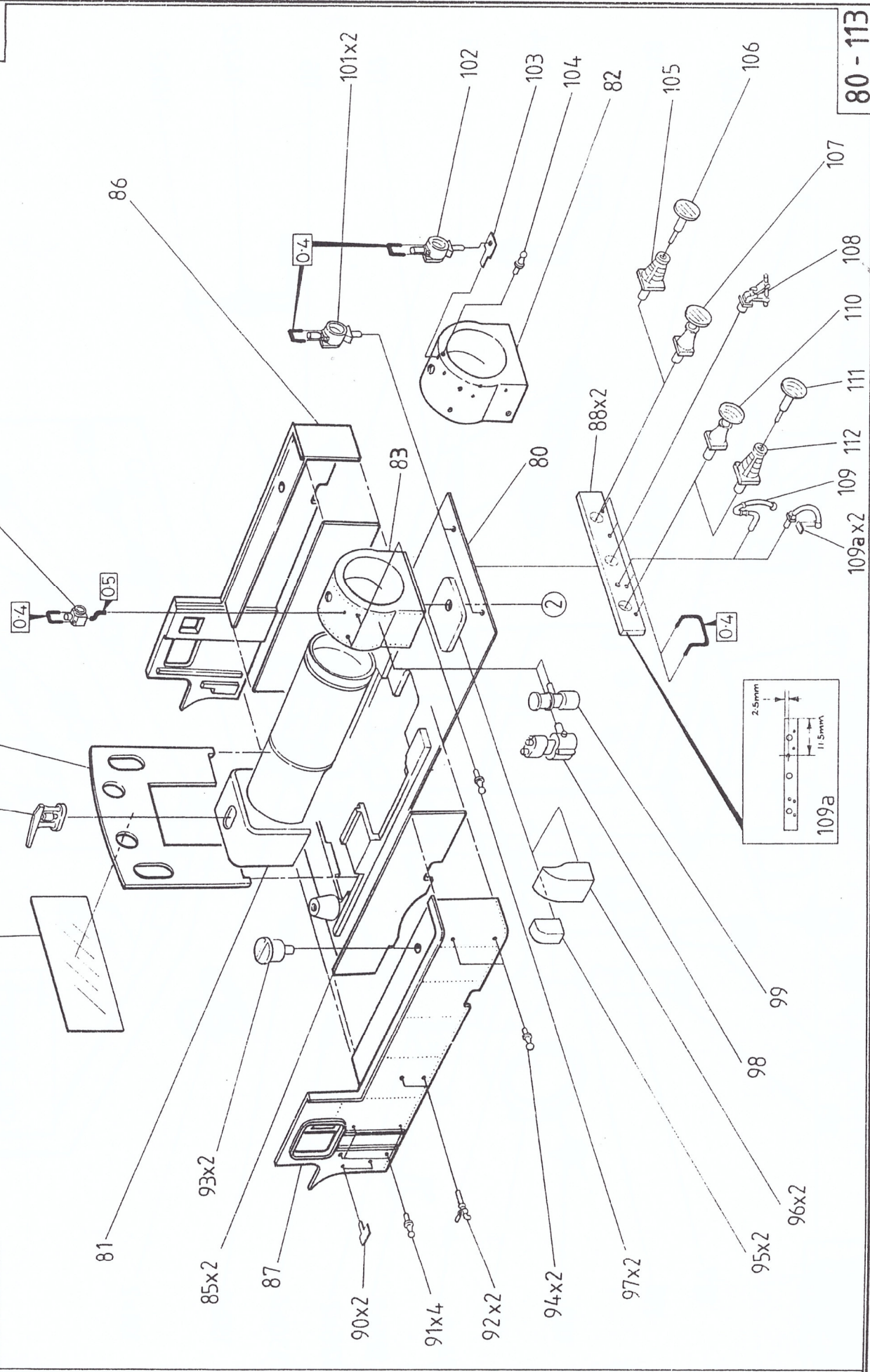


99

98

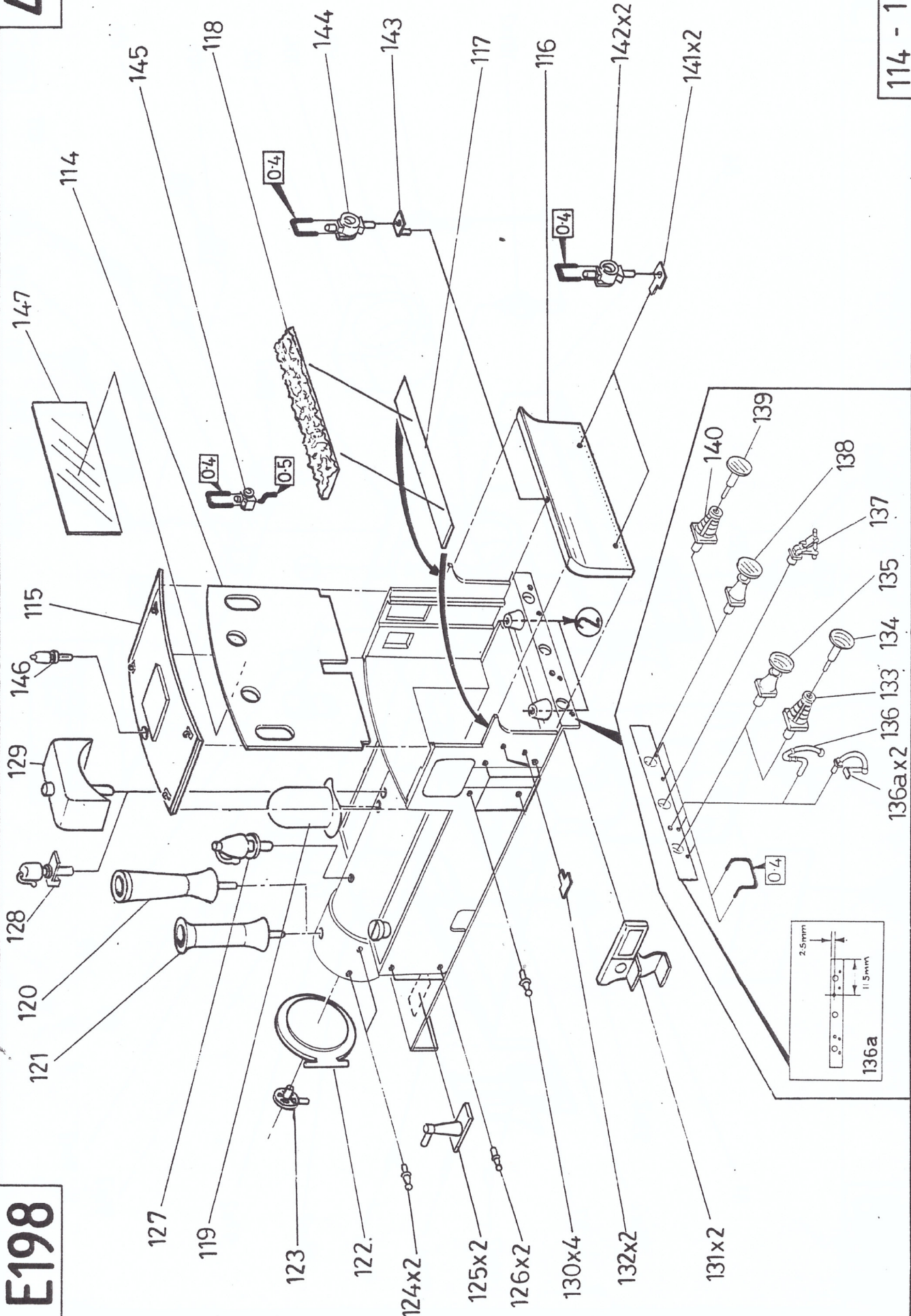
80 - 113

3⁵



E198

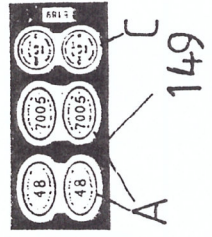
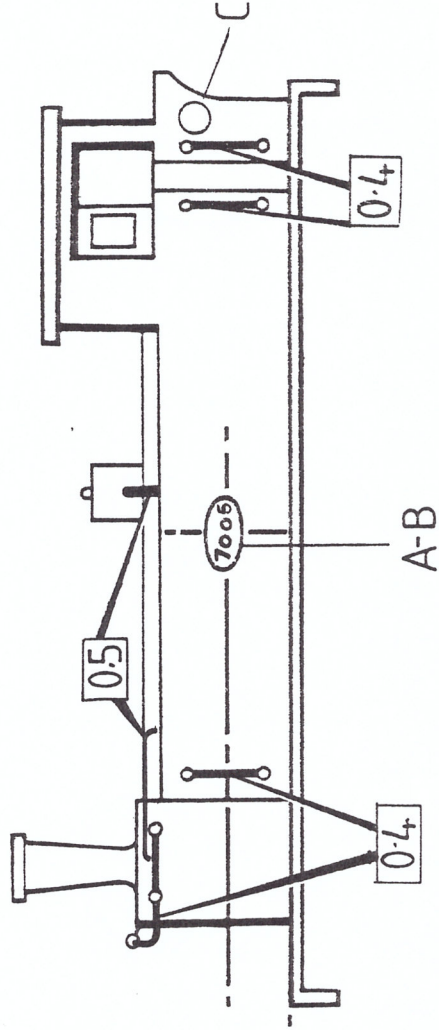
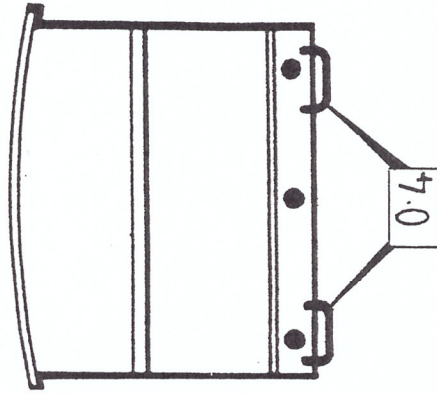
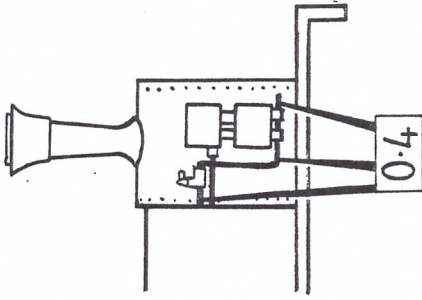
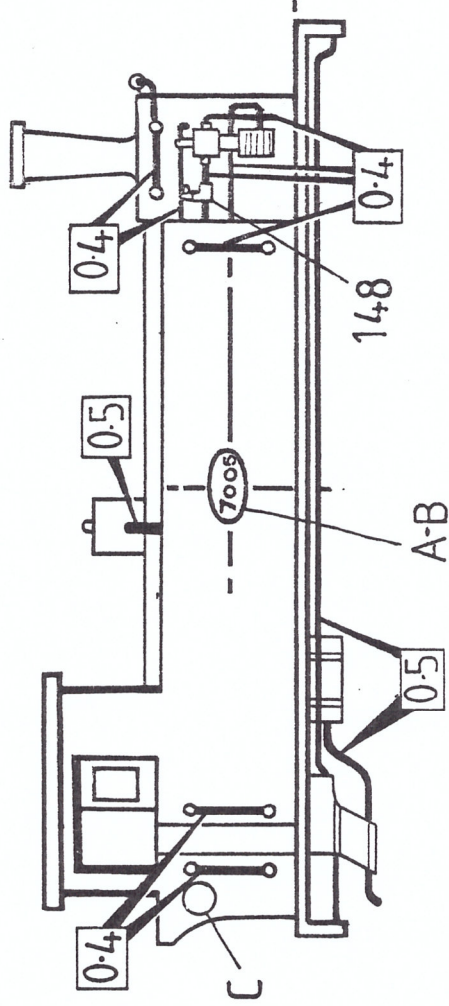
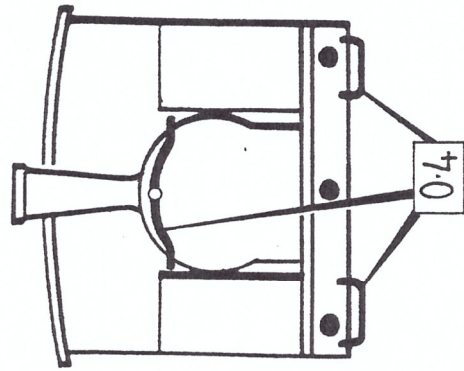
45



114 - 147

E198

5⁵



148 - 149

REPLACEMENT PARTS REQUEST FORM

To enable us to provide a prompt, efficient response to your request we respectfully request that you complete the form attached IN FULL. We can only process requests made on this form. Please do not write or fax a covering letter as this form makes this unnecessary. Telephone requests will not be accepted.

Please note we only supply parts for the reasons boxed below. We do not sell parts for detailing or conversion purposes.

NAME:

ADDRESS:
.....
.....

KIT REF NO:

KIT NAME:

WHEN & WHERE PURCHASED (If Known)

CATEGORY

- 1 The following Part(s) were Not included in my kit when purchased new.

- 2 I am returning herein the following Part(s) received faulty for replacement
Without charge (If part built return the appropriate section). Please pack well.

- 3 I have damaged/ lost the following Part(s) during assembly.

Part No.	Description	Qty	Category	For Office Use Only:-		
				Comp Ref	Unit Cost	Total

